

Thème 3 : La Troisième République avant 1914 : un régime politique, un empire colonial (11-13 heures)

Chapitre 2. Permanences et mutations de la société française jusqu'en 1914

Objectifs: Ce chapitre vise à montrer les spécificités de la société française qui connaît une révolution industrielle importante tout en demeurant majoritairement rurale.

- *Problématique : En quoi la population est-elle le reflet des transformations économiques et sociales de la France depuis le milieu du XIX^{ème} siècle ?*

Objectifs: Ce chapitre vise à montrer les spécificités de la société française qui connaît une révolution industrielle importante tout en demeurant majoritairement rurale.

On peut mettre en avant :

- l'industrialisation et les progrès techniques ;
- la question ouvrière et le mouvement ouvrier ;
- l'immigration et la place des étrangers ;
- l'importance du monde rural et ses difficultés ;
- l'évolution de la place des femmes.

Points de passage et d'ouverture:

- 1891 – La fusillade de Fourmies du 1er mai.
- Les expositions universelles de 1889 et 1900.
- Le Creusot et la famille Schneider.

I - Industrialisation et transformations

A. Modernisation agricole et exode rural

• Depuis 1870, les transformations de l'économie française ont des effets sociaux marqués : la population active (ensemble des « actifs » d'un pays, c'est-à-dire les personnes pourvues d'un emploi et celles étant au chômage) connaît des évolutions majeures (notamment avec le développement du salariat et une nouvelle répartition des secteurs d'activités).



1- Modernisation et mécanisation de l'agriculture.



« Les moissonneurs », peinture de Léon Lhermitte
Vers 1880



Fauchage et moisson en 1932

Entre 1882 et 1892, le parc des faucheuses mécaniques double et celui des moissonneuses augmente de moitié.

Les engrais sont de plus en plus utilisés et les progrès de la génétique permettent de créer des races plus performantes et spécialisées (vache laitière, vache à viande etc.)



Vache Prim'Holstein (laitière).

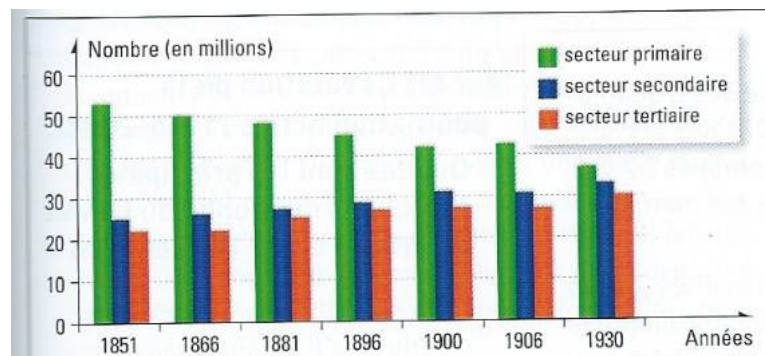
Elle arrive en France au début du XXème siècle et connaît un succès immédiat.



2- Exode rural

Avec la crise économique à la fin du XIXe siècle (la « Grande Dépression » (1873-1896)), le mouvement d'exode rural (déplacement de population des campagnes vers les villes) s'amplifie.

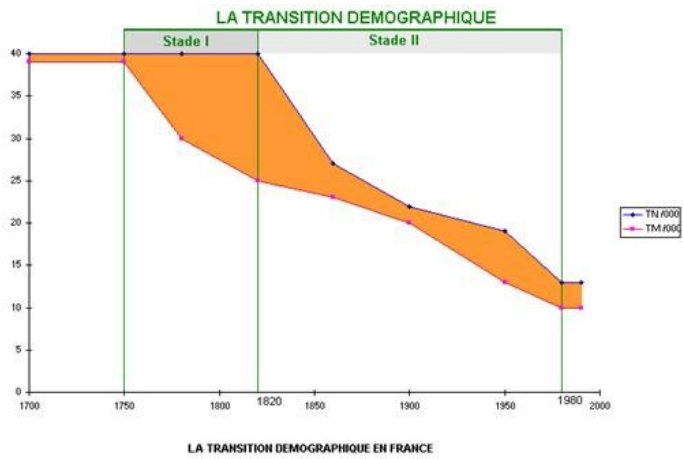
Entre 1870 et 1914, la structure de la population active a fortement évolué :



Ce phénomène reste cependant assez limité et la France reste très rurale : les paysans forment encore 30 % des actifs en 1914.

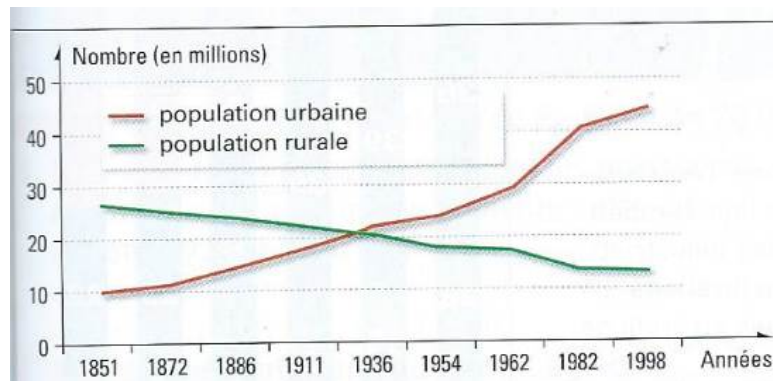
A quoi ressemble la France en 1914 ?

-



La transition démographique en cours atténue ce dépeuplement des campagnes.

A. HOUOT - Aix-Marseille



En 1851, on compte 27 millions de ruraux contre 10 millions d'urbains. A la veille de la première guerre mondiale il reste plus de 20 millions de ruraux mais il y a presque autant d'urbains.

B - La perte de la maîtrise de l'outil de production



La sortie des usines Guillet et fils à Auxerre en 1920

1- Déclin de l'artisanat

Les ouvriers sont des **salariés**, c'est-à-dire quelqu'un qu'ils travaillent pour le compte d'une personne propriétaire de son entreprise (les salariés ne travaillent pas pour eux mêmes contrairement aux artisans) et sont payés à la journée de travail ou à l'heure (et non pas à la tâche).



2- Exploitation du charbon

Les paysages de la France du Nord et de l'Est changent. C'est l'apparition des mines avec leurs terrils et leurs corons.

Cela permet à l'employeur de garder sa main d'oeuvre à proximité. Pour les ouvriers bien souvent cela permet d'avoir de meilleures conditions d'hygiène.

Cependant chaque maison surveille l'autre. Et on est plus dépendant de son employeur.



L'alignement des maisons rigoureusement semblables, recouvertes de tuile de Bourgogne, saute aux yeux. Rue de la Cité rectiligne, débouchant sur la rue de la Fontaine et entre deux l'allée des Tilleuls, toutes sur le même schéma. C'est au cœur du village de Champigny-en-Beauce, la première cité agricole jamais construite en France, à l'image des cités ouvrières Nord.

(...)

Vingt-cinq maisons dans un quartier bien ordonné, imaginé par François-Philibert Dessaignes, dessiné par son cousin l'architecte Balleyguier. On est en 1872, François-Philibert est un homme comblé, fortuné, nourrissant de beaux projets pour la commune où il vit et où il sera maire.

(...)

Murs de moellon, deux pièces avec une grange attenante, le jardin et un puits pour trois ou quatre foyers. De quoi vivre petite autarcie de manière fonctionnelle et hygiénique. (...)

Commencée en 1872, complétée par un bureau de poste, une boulangerie un logement pour le médecin, un lavoir et la maison cossue du régisseur, la cité s'achève un an avant la disparition de son bienfaiteur en 1897 à l'âge de 92 ans. Elle a valu un prix à l'Exposition internationale de Paris en 1889.

Article de la Nouvelle République du 29 mars 2012

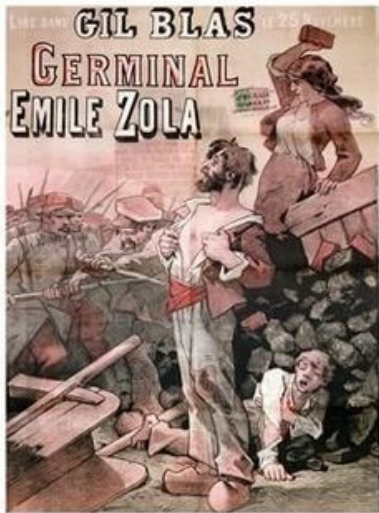




3- Essor de la classe ouvrière

Naissance d'une **conscience de classe**. Les ouvriers ont le même salaire, les mêmes conditions de travail, habitent dans le même quartier, dans le même type d'habitations. Ils ressentent ce travail comme une exploitation d'une classe (les prolétaires) par une autre (les ouvriers).

Ils s'organisent donc (syndicats, manifestations) pour réclamer de meilleures conditions de travail.



Annonce de la parution de Germinal dans le magazine Gil Blas du 25 novembre 1884.

Le roman a été adapté à de nombreuses reprises au cinéma (1903, 1905, 1912, 1913, 1963, 1993)

1- Le Creusot de la famille Schneider (PPO)

Les salaires et les conditions de vie s'améliorent grâce aux luttes ouvrières, à la législation et à l'action de grands patrons paternalistes, comme les Schneider au Creusot.

Fiche d'étude sur le Creusot de la famille Schneider

Vous êtes Eugène II Schneider (1868-1942). Vous dirigez les établissements Schneider et Cie Vous succédez donc à votre père (Eugène I) et votre Grand-père (Charles). Vous êtes maire du Creusot depuis 1896. Nous sommes en 1899. Vous rencontrez Jules Adler (1865-1899) qui peint la grève des ouvriers de votre usine du Creusot. Vous essayez de défendre votre bilan à la tête de l'entreprise Schneider et Cie et à votre mairie du Creusot. Pour cela vous devrez exposer les arguments de vos opposants à votre politique paternaliste.

Jules Adler La grève au Creusot (1899)



2- Des conditions de travail précaires

La crise économique de la fin du siècle entraîne cependant une forte hausse du chômage et de la précarité.



Les journées de travail sont longues : dix heures par jour en 1912, six jours par semaine (le jour de repos est, pour la grande majorité des salariés, le dimanche).

Affiche de la CGT, publiée à l'occasion du 1^{er} mai 1912

Créée en 1895 à Limoges, la Confédération Générale du Travail fait de la réduction du temps de travail l'un des thèmes majeurs de son action syndicale.

CONFÉDÉRATION GÉNÉRALE DU TRAVAIL

RÉDUISONS LES HEURES DE TRAVAIL

LES LONGUES JOURNÉES
amènent les **BAS SALAIRES**
provoquent le **CHÔMAGE**
engendrent la **TUBERCULOSE**
réduisent à la **MISÈRE**
poussent à l'**ALCOOLISME**
ELLES RENDENT LA FAMILLE MALHEUREUSE

LES COURTES JOURNÉES
amènent les **HAUTS SALAIRES**
diminuent le **CHÔMAGE**
sauvegardent la **SANTÉ**
assurent le **BIEN-ÊTRE**
permettent de se constituer un **FOYER**
ELLES RENDENT LA FAMILLE HEUREUSE

« Le travail dans une papeterie »

« 1912. Me voilà à l'usine comme simple manœuvre ; j'ai un salaire de 2 francs pour 10 heures de travail. Mon nouveau métier consiste à manipuler des vieux papiers récupérés dans les poubelles des grandes villes. Chargés d'humidité à l'emballage et mélangés de matières de toutes natures, il s'en dégage des odeurs nauséabondes. (...) je ne voudrais pas rester trop longtemps en ces lieux où mes poumons s'encrassent de poussières et de buée puante. Ce serait bien plus agréable si je pouvais me faire affecter aux machines. Quand je les ai vues, elles m'attiraient comme un aimant. Cependant, elles m'effraient un peu car, jusque là, je n'ai manié que des faucheuses ou des machines à sulfater la vigne. Flanquée de ses courroies et engrenages, ses cylindres tournent à l'infini. J'envie le sort du conducteur qui pendant 12 heures va de-ci de-là en maniant un levier, en contrôlant la souplesse du papier et son poids au mètres carré. Par suite d'un malheureux accident, il a eu un bras brisé par une courroie. Le directeur m'a demandé de prendre sa place à la coupeuse. Il m'a demandé si je voulais rester à ce poste comme titulaire, ceci moyennant une augmentation de 25 centimes par jour. C'est de grand cœur que j'ai accepté car conduire une machine, c'était pour moi le commencement d'une nouvelle vie. »

Martial Pascaud (1894-1980), *Une vie, un exemple*, 1981

1. Pour qui l'ouvrier travaille-t-il et en fonction de quoi est-il payé ?
2. Comment appelle-t-on cette catégorie de travailleur ?
3. Montrez que les conditions de travail sont encore très précaires.

1. Pour qui l'ouvrier travaille-t-il et en fonction de quoi est-il payé ?
2. Comment appelle-t-on cette catégorie de travailleur ?
3. Montrez que les conditions de travail sont encore très précaires.



• Dans cette papeterie rurale, comme dans bien d'autres industries, l'ouvrier travaille pour le compte du directeur de l'usine. Il perçoit un salaire de 2 Francs pour 10 heures de travail. Lorsqu'il change de poste, son salaire est augmenté de 25 centimes par jour de travail. C'est donc son temps de travail qui définit sa paie.



Les conditions d'hygiène et de sécurité ne font pas partie des préoccupations dans les usines :

« odeurs nauséabondes », chaleur (« des filets de vapeur »), bruit permanent (« ses cylindres tournent à l'infini) voire même accidents de travail (« un bras brisé par une courroie »).

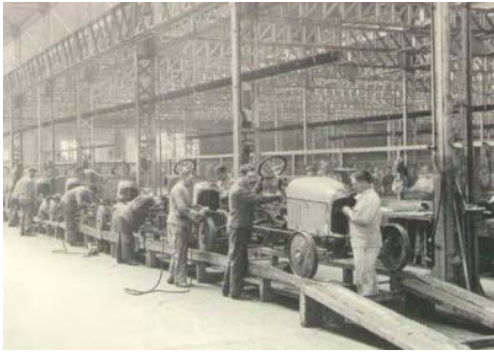
3- Le Taylorisme et le Fordisme.

Le Taylorisme* est inventé par l'ingénieur américain Frederick Winslow Taylor (1856-1915). Son application pratique la plus célèbre fut le Fordisme*. Le travail est rationalisé, c'est une Organisation Scientifique du Travail (OST).

Le travail est répétitif : les ouvriers sont alignés de part et d'autre d'une chaîne de montage et effectuent toute la journée une tâche simple et unique. Ce sont des « ouvriers spécialisés » (qui n'ont pas de qualification particulière et sont donc peu payés, à la différence des « ouvriers qualifiés »).

Cette organisation du travail, mise au point par Henry Ford en 1903, porte le nom de fordisme et a pour but de gagner du temps en limitant les déplacements et les gestes des ouvriers (hausse de la productivité).

Cette hausse de la productivité peut permettre d'augmenter les salaires, d'investir ou de reverser des dividendes aux actionnaires.



Cette organisation du travail, mise au point par Henry Ford en 1903, porte le nom de fordisme et a pour but de gagner du temps en limitant les déplacements et les gestes des ouvriers (hausse de la productivité).

Cette hausse de la productivité peut permettre d'augmenter les salaires, d'investir ou de reverser des dividendes aux actionnaires.

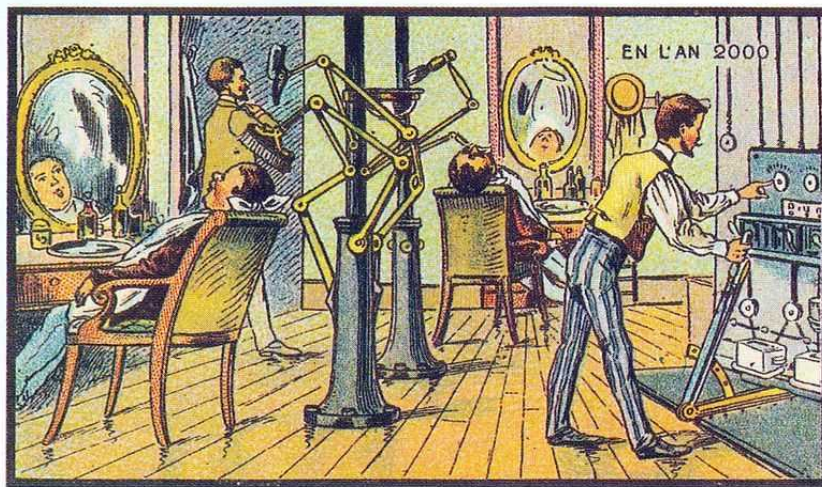
Partie II: Progrès et innovation technique

A - Le progrès comme valeur positive

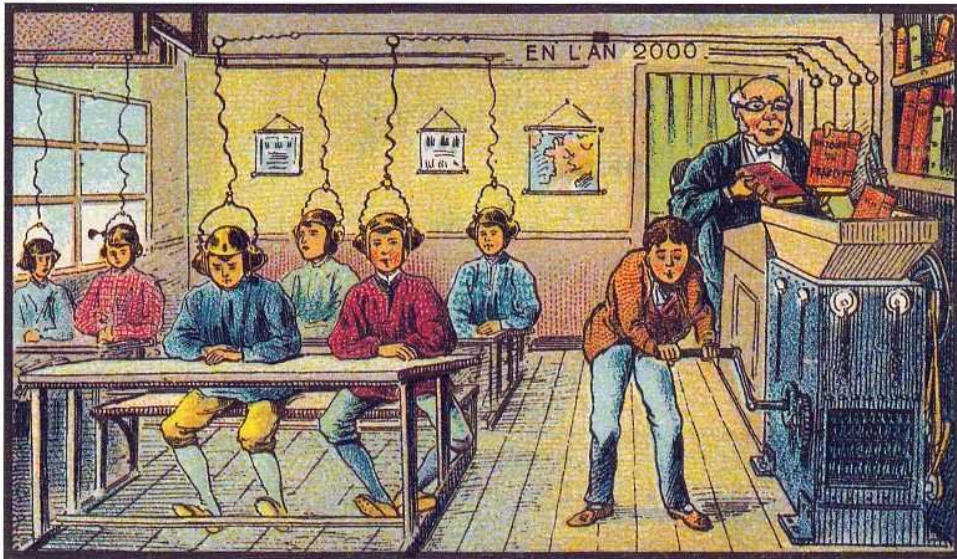
1- Positivisme et futurisme

Les contemporains font l'éloge de la science et de l'industrie, censées apporter le bonheur au monde. De nombreuses revues scientifiques, des conférences, des musées participent à la diffusion des connaissances. On loue la vitesse, on célèbre la « fée électricité ». développe une véritable religion du progrès : Le positivisme (philosophie valorisant la connaissance, l'expérience et le progrès, développée notamment par Auguste Comte.)

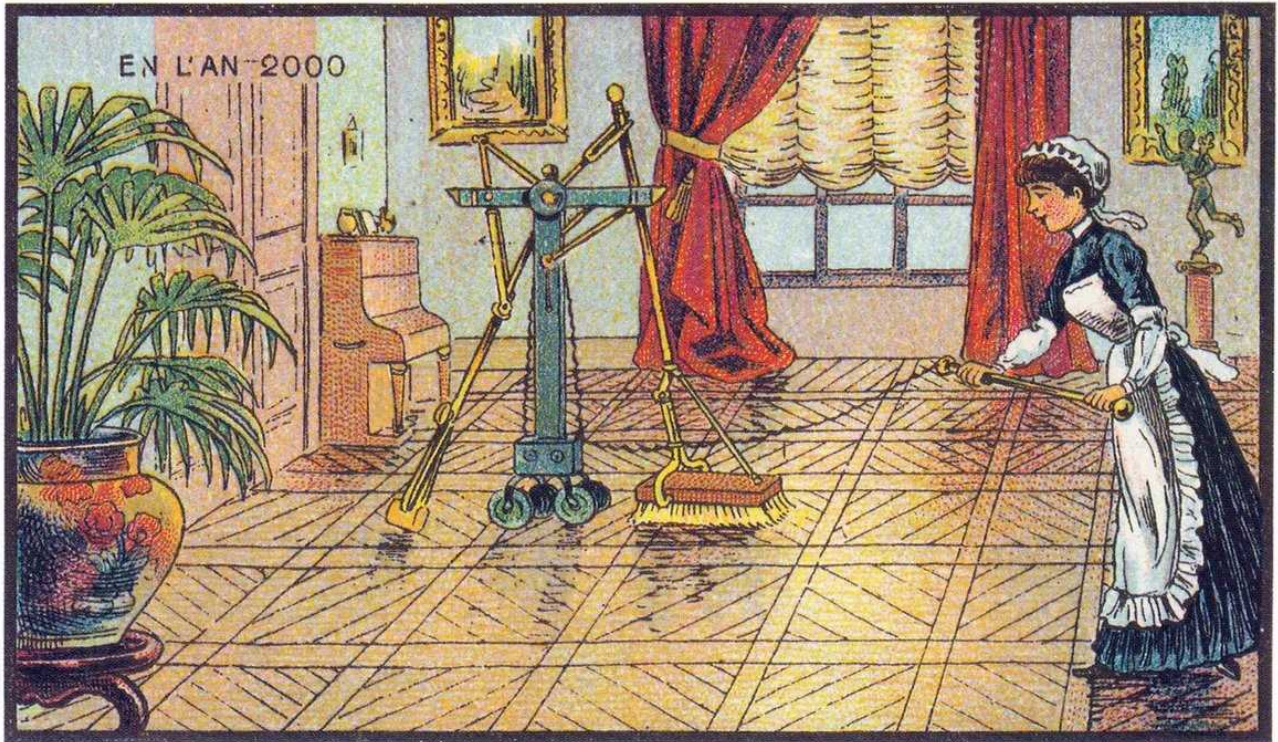
En l'an 2000 est une série d'images illustrant les progrès scientifiques français de l'an 2000 imaginés en 1899. Au moins 87 ont été produites par des artistes dont Jean-Marc Côté



The New-Fangled Barber



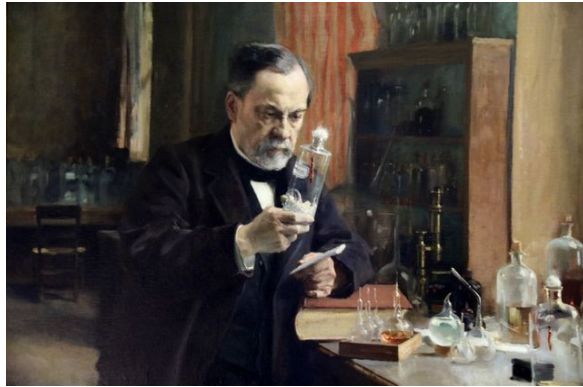
At School



Electric Scrubbing



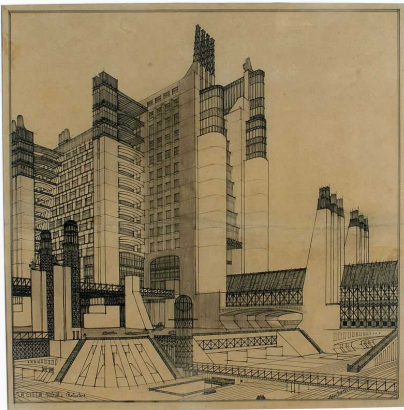
Aviation Police



Portrait de Louis Pasteur par
A. Edelfelt

La médecine se fait de plus en plus scientifique, sous l'impulsion de découvertes théoriques et de progrès techniques. Louis Pasteur confirme la théorie microbienne et met au point un vaccin contre la rage en 1885
(administration volontaire d'un agent infectieux dans un organisme pour y développer une immunité)

Le futurisme est un mouvement littéraire et artistique européen du début du XXème siècle (de 1909 à 1920). Il rejette la tradition esthétique et propose un monde moderne, urbain. Il met en avant les machines et la vitesse.



La Città Nuova, qui signifie ville nouvelle, est une œuvre architecturale d'Antonio Sant'Elia, créée en 1914 et qui s'inscrit dans le mouvement artistique futuriste.

Elle ne sera jamais construite mais elle illustre parfaitement la pensée et les idéologies du futurisme.

2- Les Expositions Universelles de 1889 et 1900 à Paris

À partir de 1855, Paris accueille une série d'Expositions universelles qui servent à mettre en avant les prouesses technologiques et l'expansion coloniale.

L'Exposition de 1889 voit la construction de la tour Eiffel...



15 mars 1888



15 septembre 1888



26 décembre 1888

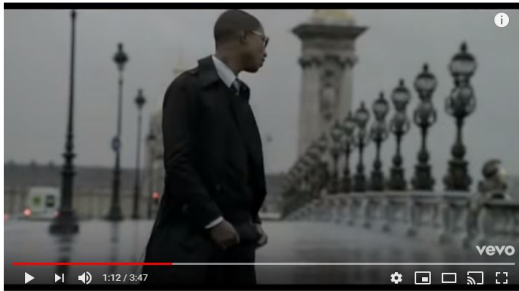


12 mars 1889

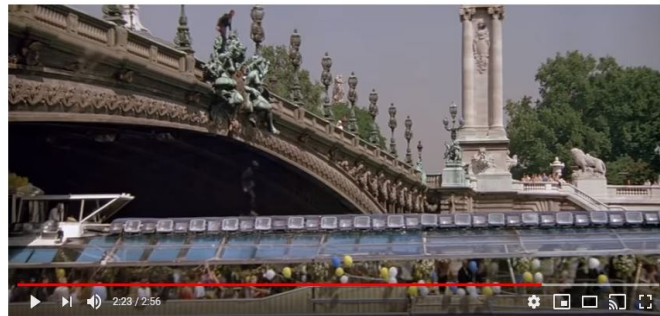
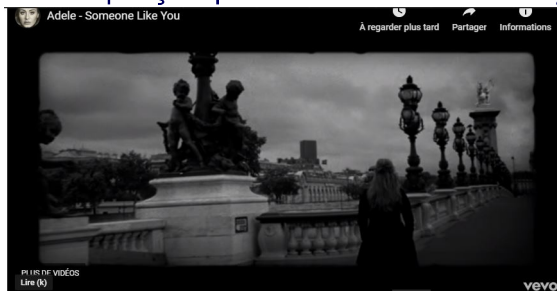
... tandis que celle de 1900 met en avant l'électricité, le pont Alexandre III ou encore le métro.



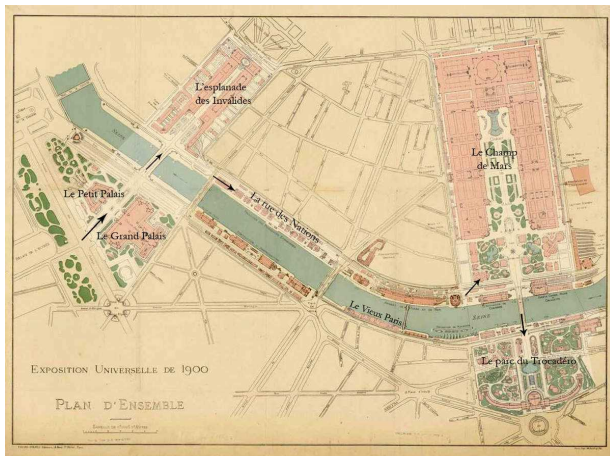
Cela construit l'image de Paris telle qu'elle est perçue par le monde encore aujourd'hui.



#MariahCarey #SaySomethin #vevo
Mariah Carey - Say Somethin' ft. Snoop Dogg (Official Music Video)



James Bond : Dangereusement Votre (1985) - Escapade parisienne



A l'aide du texte et des deux vidéos ci-dessous reconstituez sur le plan le parcours effectué par la deuxième vidéo. Puis choisissez un pavillon, décrivez-le et montrez en quoi il représente la puissance du pays.

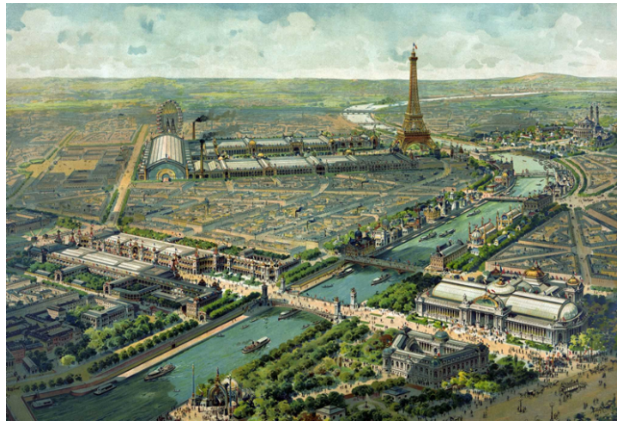
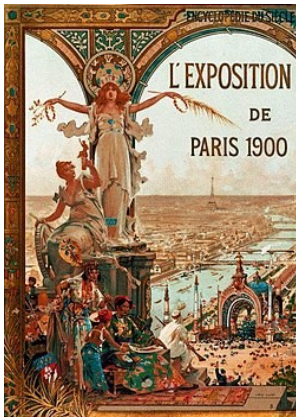
vidéo 1

vidéo 2



Au sein de l'exposition, le trottoir roulant à 2 vitesses (4,2 km/h ou 8,5 km/h heures) eut un grand succès. Baptisé « Rue de l'Avenir », il était composé de plates-formes mobiles de 3 kilomètres de longueur montées sur roues comme un petit train sans fin qui se mord la queue. Il roulait sur un viaduc à 7 mètres au-dessus du sol.

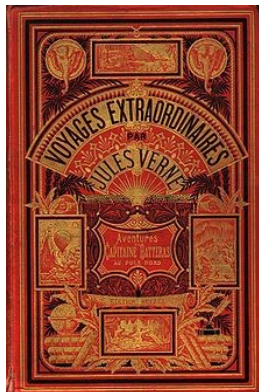
Le trottoir roulant faisait une boucle, il passait par le quai d'Orsay, longeait l'avenue de la Bourdonnais et arrivait au carrefour de l'École militaire. Ensuite, il continuait à gauche, avenue de la Motte-Piquet, revenait par l'esplanade des Invalides, puis passait le long de la Seine par la rue des Nations étrangères pour rejoindre à nouveau le quai d'Orsay.



Il y a une réelle rivalité internationale et des enjeux économiques.
L'exposition est populaire.
32 millions de visiteurs en 1889, 50 millions en 1900 pour un pays de
40 millions d'habitants seulement.

3- Littérature: L'exemple de Jules Verne (1828-1905)

Ses romans, toujours très documentés, sont des romans d'aventure qui reflètent à la fois les évolutions scientifiques et techniques les plus récentes.



9 des 68 romans des voyages Extraordinaires.

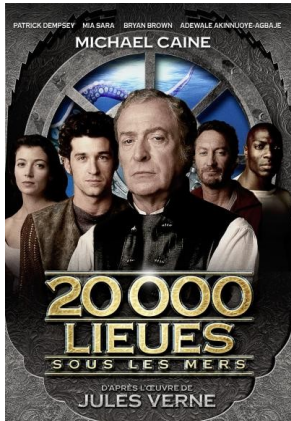
- Cinq semaines en ballon (1863)
- Voyage au centre de la Terre (1864)
- De la Terre à la Lune (1865)
- Vingt mille lieues sous les mers (1869-1870)
- Le Tour du monde en quatre-vingts jours (1873)
- L'Île mystérieuse (1875)
- Michel Strogoff (1876)
- Les Révoltés de la Bounty (1879)
- Les Tribulations d'un Chinois en Chine (1879)

Il a été une source d'inspiration tout au long du XXème siècle.

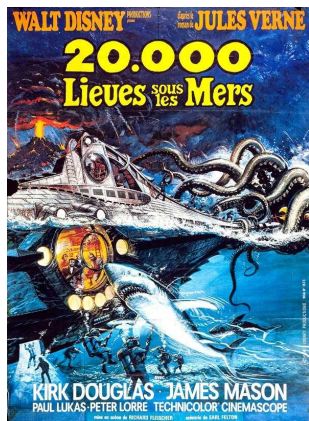
4 702 traductions, il vient au deuxième rang des auteurs les plus traduits en langue étrangère après Agatha Christie. Il est ainsi, en 2011, l'auteur de langue française le plus traduit dans le monde.



Le Nautilus à Disneyworld



(1997)



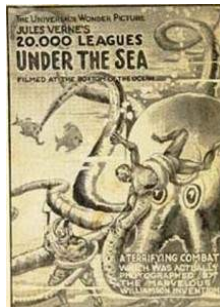
(1954)



Le Capitaine Nemo (1975)



(1907)



(1916)

B - Un monde qui change avec la seconde révolution industrielle
1- Transports:

Développement du métro (ouvert lors de l'exposition universelle de 1900)

9 avril 1900 Ouverture du Métropolitain

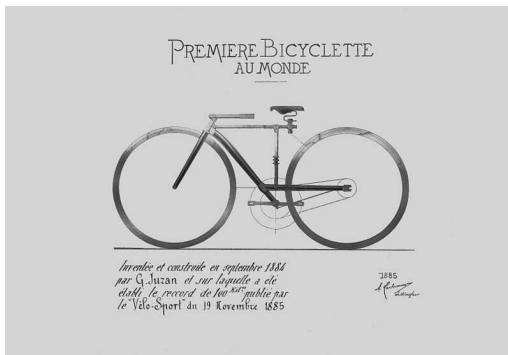




Paris (XIe), le 19 juillet 1900. La rame en bois de la toute première ligne de métro a été inaugurée porte de Vincennes, à l'occasion de l'Exposition universelle./MUSÉE CARNAVALET

... du vélo...

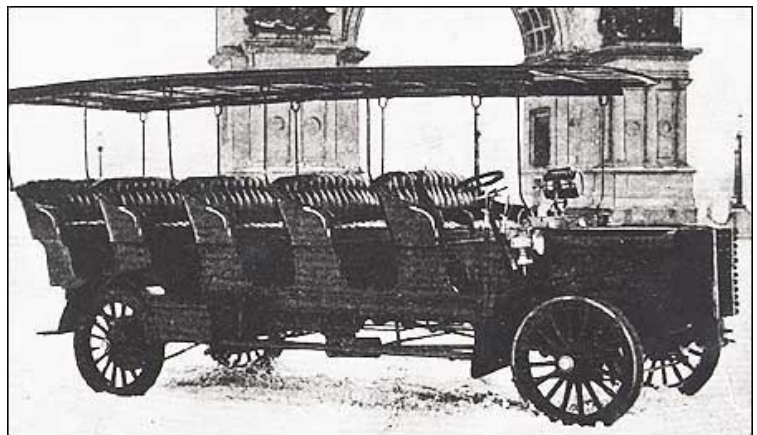
Dans les années 1890, les bicyclettes deviennent un produit industriel réduisant leur prix et les rend abordables aux ouvriers. Cela conduit à une « folie de la bicyclette » qui est à l'origine d'une évolution sociale importante (passage du vélo loisir au vélo utilitaire). Il est néanmoins mal vu pour les femmes (explication en cours)



Premier Tour de France en 1903



...de l'automobile, autobus...





Vidéo Paris 1900

•

Vidéo Paris 1920

•

Avantage: Faibles nuisances (au contraires des hippomobiles)



On essaie parfois le tramway tracté. Puis plusieurs moyens de propulsion (vapeur, air comprimé, eau puis électrique)



En France, le tramway électrique circule pour la première fois à Clermont-Ferrand en 1890. C'est à ce moment qu'il se développe de manière impressionnante.



Blois et Beaugency en 1900

La première version du tramway à Orléans: 1877-1938

Il comprenait à l'origine un réseau de tramways à traction animale, transformé en 1899 en tramway électrique



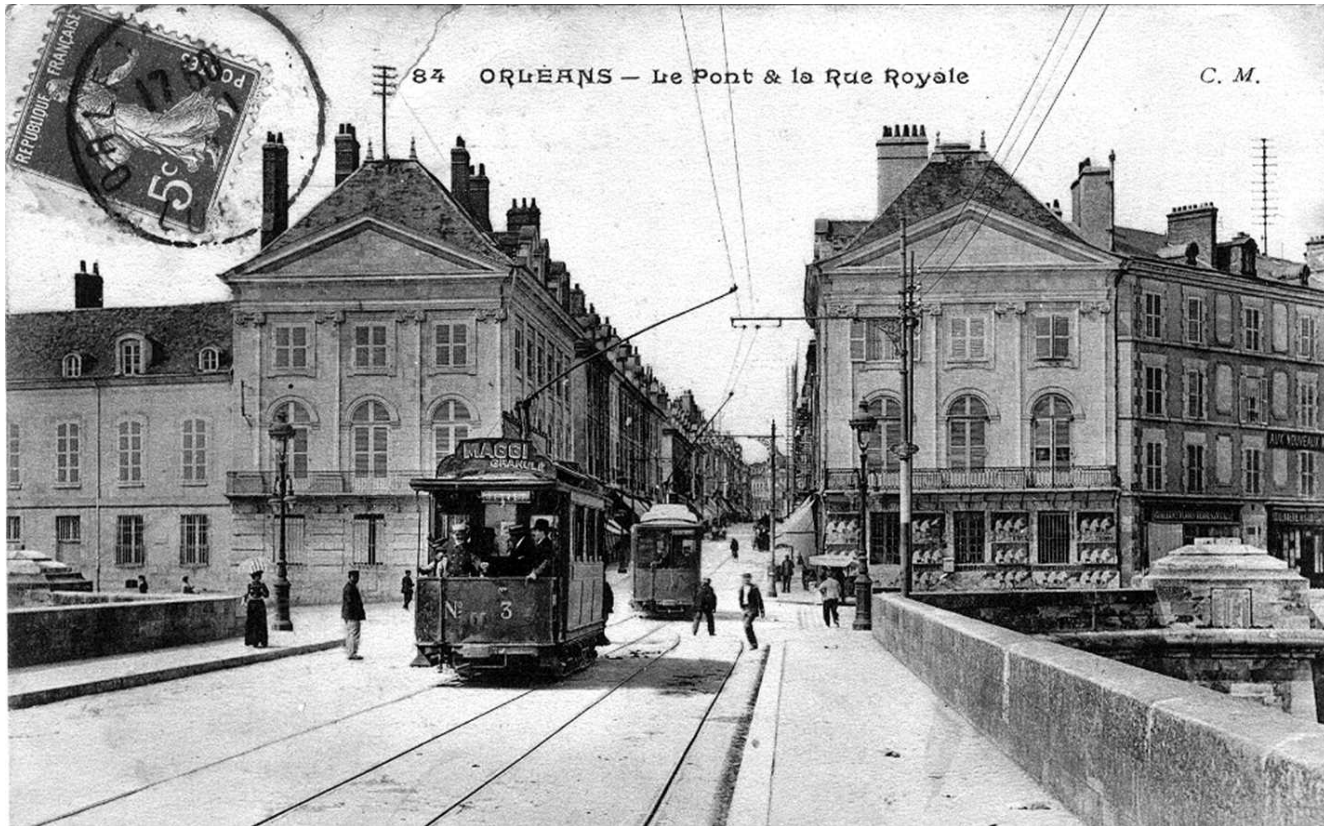


Orléans le 13 Avril
1907.



ORLÉANS - LA GARE





Le tramway est un chemin de fer à rail plat, au niveau du sol, dont les roues s'insèrent dans un rail à gorge intégré dans la chaussée. Cette innovation technique permet au tramway de circuler sur la voirie urbaine au milieu des autres circulations, en même temps que sur une voie ferrée classique, sur ballast. à la fin du XIX^e siècle, « les tramways électriques contribuèrent fortement à un abaissement de la densité de la population et à l'expansion des banlieues ». Ce système économique de transport est englobé dans plusieurs environnements, imbriqués les uns dans les autres, suivant la théorie des trois sphères de René Passet (1996) : d'abord dans l'environnement économique général, car les transports servent essentiellement au fonctionnement de l'économie⁴, puis dans l'environnement social, l'économie étant une activité sociale parmi d'autres ; et enfin dans l'environnement naturel qui sert de base pour l'ensemble des activités humaines.



118

OLIVET. — La Station des Tramways

ND. Phot.

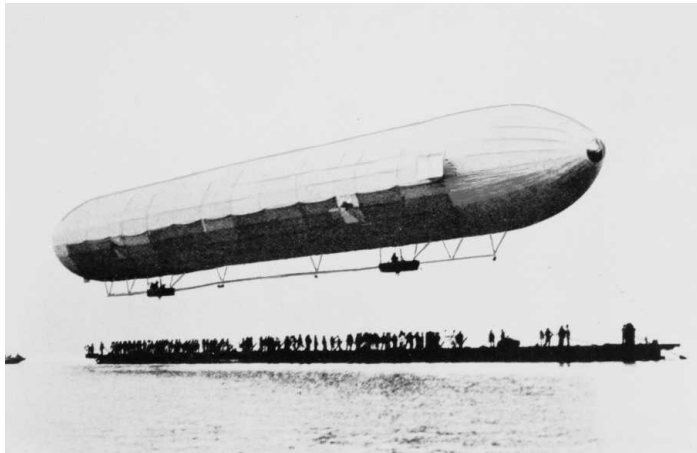
... du vélo, de l'automobile, autobus...

*Georges Gauthier,
conçut et
commercialisa à partir
de 1902 l'Auto-
Fauteuil, considéré
comme le premier
scooter.*

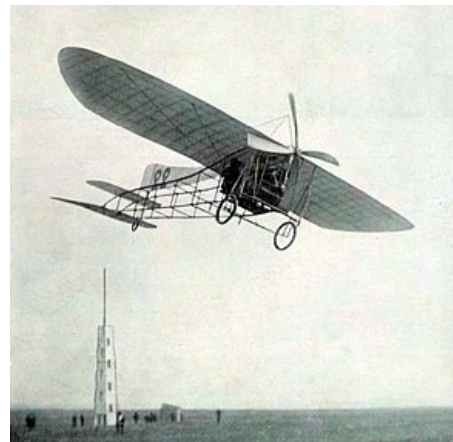
*Ce motorcycle se
conduisait assis dans
un fauteuil et était
présenté comme étant
destiné "à certaines
classes désirant
conserver une dignité
de tenue en rapport
avec leur situation" et
capable de gravir des
côtes allant jusqu'à 22
%.*



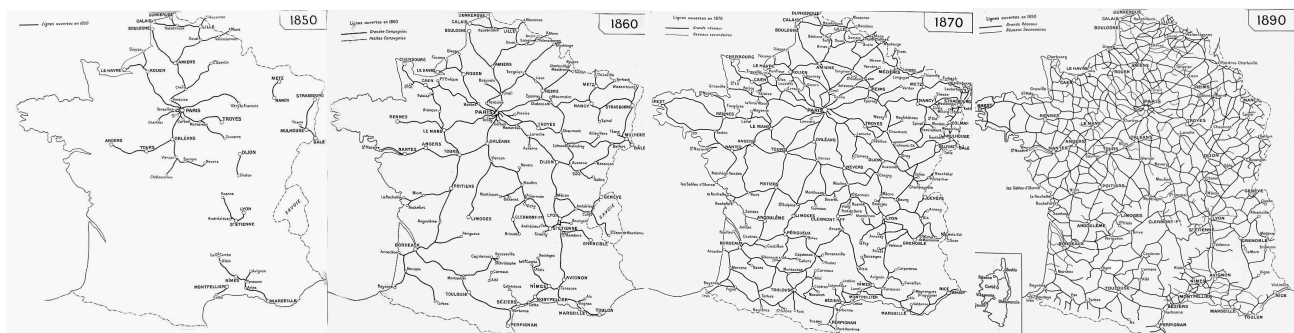
dirigeable, avions...



Le premier vol d'un Zeppelin en 1900



Louis Blériot est le premier à traverser la Manche, le 25 juillet 1909 avec son Blériot XII



Les voies ferrées exploitées doublent entre 1875 et 1891 et atteignent leur apogée en 1914.

Le « plan Freycinet » soutient le développement d'un réseau de chemin de fer organisé autour de Paris. L'objectif majeur est de donner accès au chemin de fer à tous les Français, de façon à favoriser le développement économique du pays et à désenclaver les régions reculées. Il est officialisé en juillet 1879. L'objectif est aussi politique, promouvoir la III^{ème} République dans le monde rural souvent hostile au régime. 8700 km de lignes sont prévues sur 181 lignes différentes.

Le pont canal de Briare, construit en 1890. Les écluses des principaux canaux français sont modifiées le cas échéant pour s'adapter au gabarit standard choisi, dit gabarit Freycinet



2- Divertissements:

Le tourisme balnéaire se développe. Les stations sont accessibles par train pour les plus riches (mode des bains de mer pour lutter contre la tuberculose). *Les congés payés n'existent pas encore.*



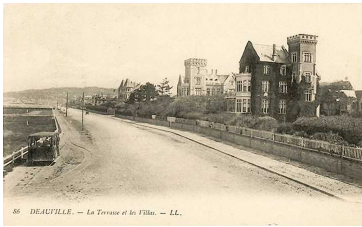
Berck-Plage à la Belle Époque.



Dinard à la Belle Époque.



chemins de fer d'orléans - La Baule les Pins - vers 1920 - illustration de Georges Vila -



Deauville, créée de toutes pièces par le Duc de Morny, ministre de l'Intérieur de l'Empereur Napoléon III

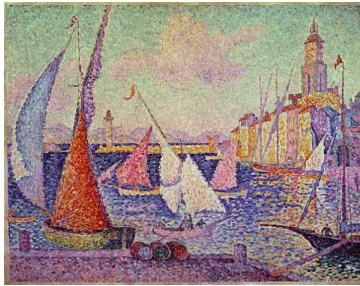


Monte-Carlo édifié par le prince Charles III



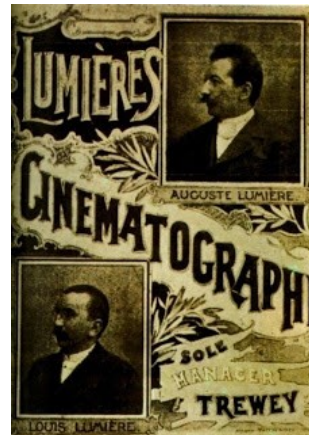
Biarritz, station lancée
internationalement par la
venue de l'Impératrice
Eugénie entre 1853 et 1868

Paul Signac et Matisse découvrent Saint-Tropez

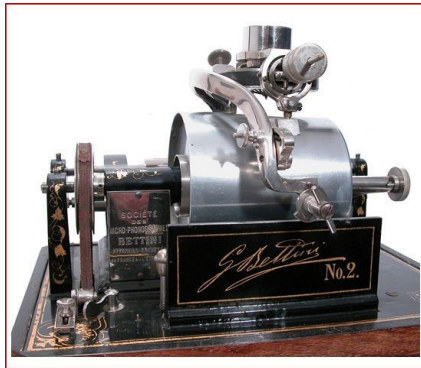


Ceux qui ne peuvent pas partir et qui en ont les moyens peuvent aller au cinématographe inventé par les frères Lumières en 1895. Ils font des projections sur un écran de vingt mètres sur quinze mètres.

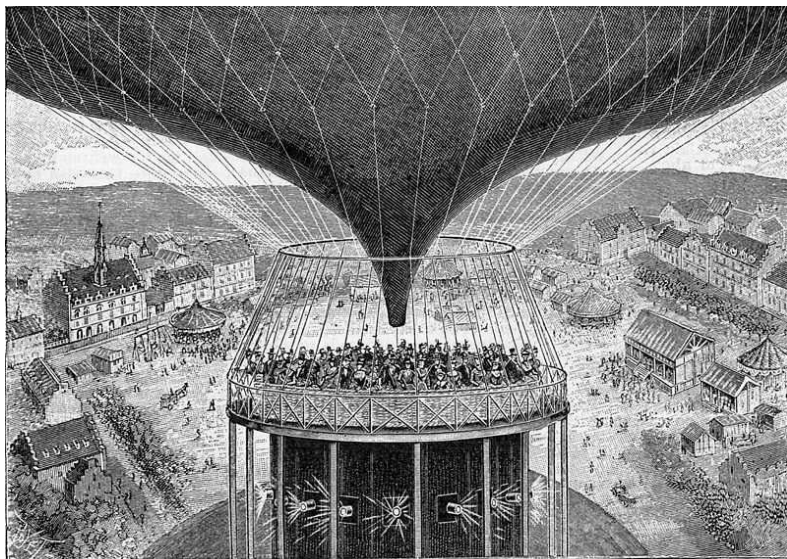
Les premières actualités cinématographiques sont présentées au cinéma Olympia après les attractions.



La maison Berthon présente le Phonorama qui permet de synchroniser l'image et le son. On a pu voir et entendre Mme Sarah Bernhardt.



Raoul Grimoin-Sanson présente son Cinéorama à l'occasion de l'exposition universelle de Paris sur un écran circulaire, balayé par dix projecteurs synchronisés.



Le Cinéorama à l'Exposition universelle de Paris de 1900. Dessin paru dans le Scientific American le 1er septembre 1900.

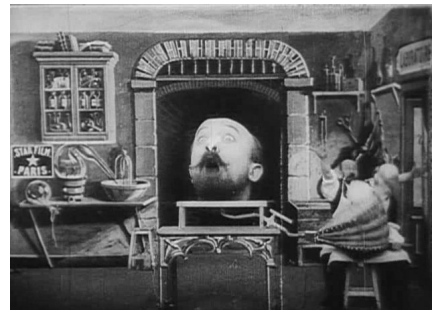
Georges Méliès multiplie les tournages de films à trucages : cinquante et un films dans l'année.



Le Voyage dans la Lune (1902).



l'arrêt de caméra qui va permettre de décapiter l'incendiaire



L'Homme à la tête en caoutchouc

3- Communications:

Le télégraphe Chappe est remplacé par le télégraphe électrique. Samuel Morse invente le langage qui porte son nom. Puis la télégraphie sans fil (appelée aussi TSF) permet d'émettre des messages à distance en utilisant des ondes radio.



Tour de télégraphe
Chappe à Marly-
le-Roi (1794).



Télégraphe de Morse (1837)



Station privée de TSF
(1897).

Le phonographe est un appareil destiné d'abord à graver, puis à reproduire du son (paroles ou musiques) par un procédé purement mécanique.

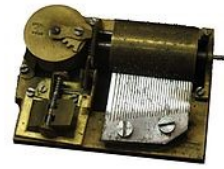
Les origines



Orgue de barbarie dont les premières mentions datent du 18^e siècle



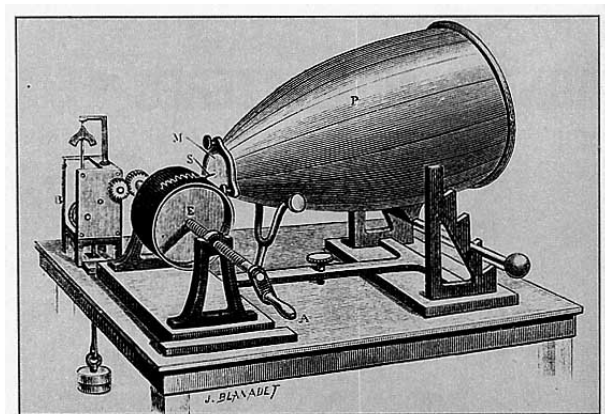
Piano mécanique



Un mécanisme de boîte à musique

1857, le Français Édouard-Léon Scott de Martinville crée le « phonautographe »

*La toute première voix enregistrée
le 9 avril 1860 serait la voix de
l'inventeur chantant la comptine
pour enfants Au clair de la lune.
Cet appareil ne pouvait
qu'enregistrer le son.*



Dans le Phonautographe de Léon Scott de Martinville (1857), une membrane tendue au fond d'un pavillon parabolique communiquait

son mouvement à un stylet inscrivant sur un cylindre enduit de noir de fumée. Le procédé de Scott ne permit pas la reproduction du son.

1877: Edison dépose le brevet du phonographe



Edison et sa version de laboratoire du phonographe à cylindres.



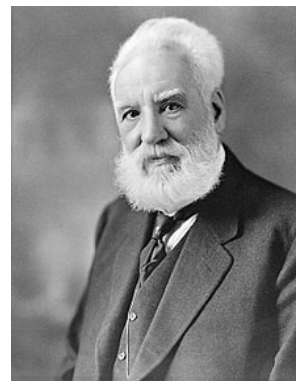
Le téléphone a une origine controversée. Il semble être attribué à tort à Alexander Graham Bell en 1874 (*Antonio Meucci et Elisha Gray l'ont précédé*)



Elisha Gray (1835-1901)



Antonio Meucci (1808-1889)



Alexander Graham Bell
(1847-1922)



Téléphone d'Antonio Meucci

Son rôle dans l'histoire du téléphone a été officiellement reconnu le 11 juin 2002 par la Chambre des représentants des États-Unis



Système Bell (1877).

Le téléphone a été exploité commercialement aux États-Unis dès 1877 et, en France dès 1879.

En 1912, on compte 12 millions de postes téléphoniques dans le monde dont 8 millions aux États-Unis.

Il y avait en cette même année un abonné pour 12 habitants aux États-Unis, 1 pour 71 en Grande-Bretagne et dans l'Empire allemand et 1 pour 183 en France.

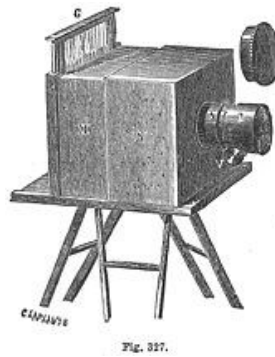
La photographie se développe.



Première expérience réussie de fixation permanente d'une image de la nature Point de vue du Gras : la cour du domaine du Gras, dans le village de Saint-Loup-de-Vareennes (Nicéphore Niépce (1765-1833) en 1826).



Louis Daguerre.
(1787-1851)



Daguerréotype. En C, insertion de
la plaque argentée au fond de la
chambre noire.



L'atelier de l'artiste,
daguerréotype, 1837

Nadar photographie les personnalités, utilise une pellicule et un flash.



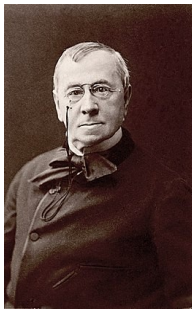
*Nadar (1820-1910),
Autoportrait (vers 1900).*



Nadar inspira Jules Verne pour Cinq semaines en ballon écrit en 1862. Un des héros de De la Terre à la Lune et Autour de la Lune s'appelle d'ailleurs Michel Ardan, anagramme de Nadar

Développement de la presse écrite :

- Le télégraphe transmet l'information plus vite.
- 1836: Invention de la publicité par Émile de Girardin pour financer les journaux et baisser leur prix.
- 1845: Fondation de l'agence Havas, la plus ancienne agence de presse au monde.
- 1846: Invention de la rotative par Richard M. Hou qui divise par quatre le prix des journaux en permettant leur impression en grande quantité
- 1881: Loi sur la liberté de la presse
- 1881-1882: Lois Ferry sur l'école gratuite, laïque et obligatoire.



Portrait d'Émile de Girardin par Nadar.



Agence Havas



Rotative à bobine de type Marinoni (France, 1883).

C - Le progrès comme solution aux problèmes

1- Progrès médicaux:

Les découvertes médicales sont multiples (transfusion sanguine en 1907 par exemple) et profitent des autres découvertes dans d'autres domaines (comme la physique). Cela entraîne de nouveaux dangers ou des abus. Le principe de précaution n'existait pas. Cela permet aussi de sauver des vies et de mieux soigner. La vaccination (et notamment le travail de Pasteur), Les Rayons X, La radiographie (développée par Marie Curie)



Première radiographie de l'histoire prise le 22 décembre 1895 sur la main d'Anna Bertha Röntgen, la femme du découvreur des rayons X. Pour l'intérêt de la médecine, il décida de ne pas poser de brevet.



Wilhelm Röntgen
(1845-1923)

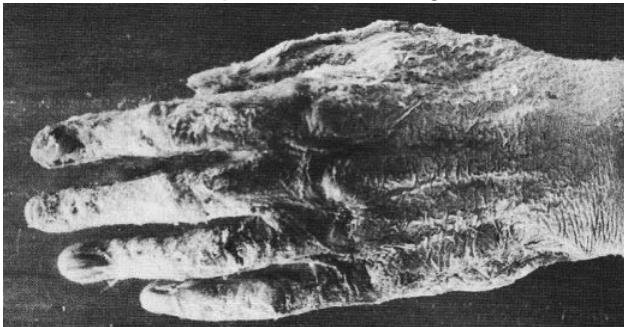
AVIS
 Pour répondre aux nombreuses demandes de notre clientèle, nous venons d'installer
UNE SALLE D'EXPERIENCES
 pour la
Photographie par les Rayons X de Röntgen.
 Répétition des expériences pour tout le monde les mer-
 credis et vendredis de 8 heures à midi. Simple démonstration
 du phénomène X. S. Photographie de la main M. à
 un pied M. S. Toute autre photographie par les rayons X
 selon le temps de pose.
 Comptoir de Photographie de la pharmacie de l'Ange
 à Mulhouse.
 Plaques, Papiers, Produits et tous accessoires
 pour photographie.
 Sool-Bad und Kuranstalt
 Station
RAMSACH - Téléphone:
 (Suisse) — ist eröffnet! — 2156

Salle des Dépêches du PROGRES
 88, RUE DE LA REPUBLIQUE, 88
Le Cinématographe
LUMIERE
 Semaine du 12 au 18 Juin 1898
VUES PROTEGES :
 PANORAMA DU CHEMIN DE FER A L'ENTREE DU TUNNEL DE MERRIGNY
 1. Passage dans le tunnel.
 2. Scène de tresse.
 3. Les Mages.
 4. Un prisonnier au rendez-vous.
 5. Magasin militaire au district de (Aler).
 6. — — — (Retour).
 7. Transport d'eau incendiaire de Lyon à
 Francheville.
 8. L'Amazone dans le cas.
LES SEANCES ONT LIEU
 Tous les Jours et les Dimanches et Fêtes
 de 2 h. à 8 h. 1/2 et de 10 h. 1/2 à 12 h. 1/2.
Preis d'Entrée : 50 centimes.
 L'ENTREE DES **Rayons X** Expériences scientifiques
 et publiques.
 Table sur les p. de 23 à 43 et de 84 à 113.
 (N° 100) 88 LUMIERE

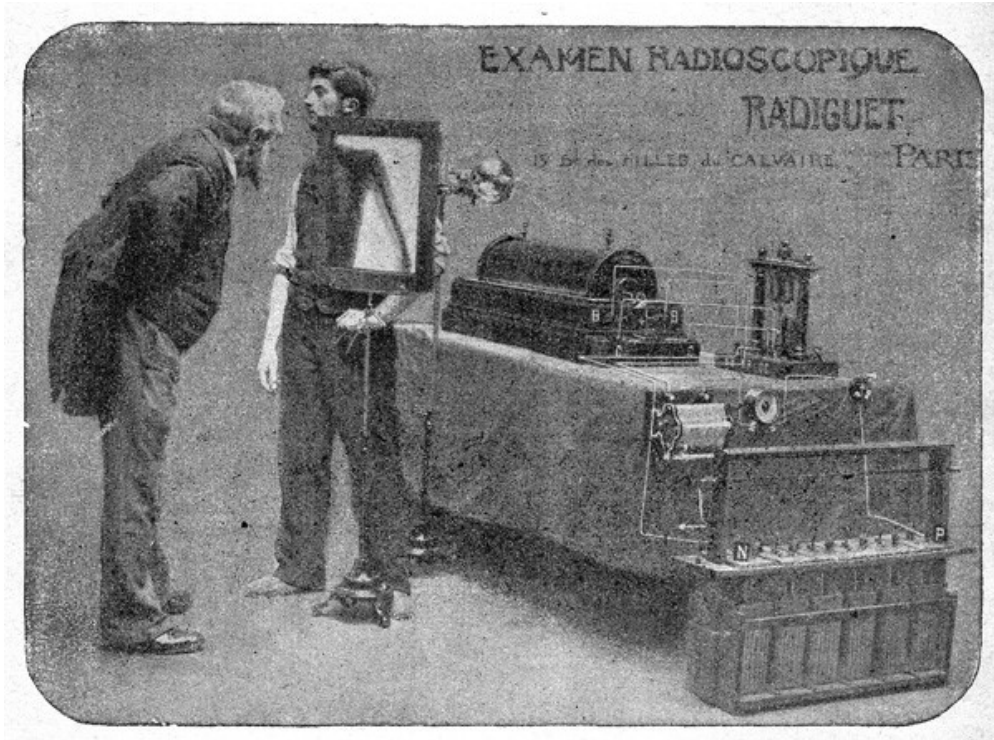
Ne connaissant pas le danger des rayonnement la radiographie était parfois vue comme un spectacle.



Elle permet de soigner...

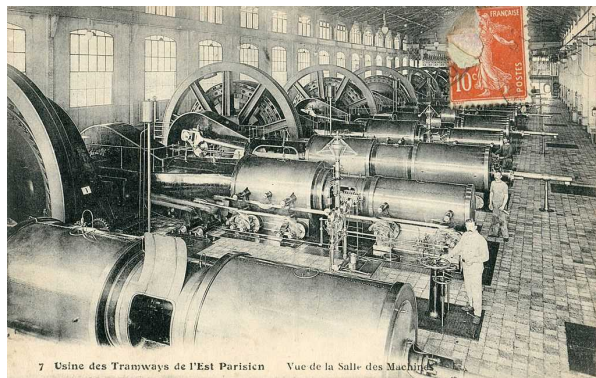


...Mais peut aussi irradier gravement.



2- Un besoin en énergie de plus en plus important

Les usages de l'électricité se multiplient, aussi bien au niveau domestique qu'industriel (notamment l'électrification des tramways, métros et chemins de fer). Dans chaque grande ville s'implantent des compagnies d'électricité. Ces dernières construisent des centrales électriques et de petits réseaux locaux, chacun utilisant des fréquences et des niveaux de tension différents.



7 Usine des Tramways de l'Est Parisien Vue de la Salle des Machines

Dynamos alimentant les tramways de l'Est parisien

1882: Première centrales hydroélectrique à Lancey par Aristide Bergès



Aristide Bergès (1833-1904).

« Les glaciers des montagnes peuvent, étant exploités en forces motrices, être pour leur région et pour l'État des richesses aussi précieuses que la houille des profondeurs. Lorsqu'on regarde la source des milliers de chevaux ainsi obtenus et leur puissant service, les glaciers ne sont plus des glaciers ; c'est la mine de la houille blanche à laquelle on puise, et combien préférable à l'autre. »

3- Des bouleversements dans le quotidien

La lampe à incandescence, est devenue au cours de ce siècle la principale source d'éclairage domestique et mobile.



Lampe électrique de Thomas Edison (1879).

Apport de la chimie, découverte des plastiques synthétiques

1870: Celluloïd (ex: balles de tennis de table)

1884: Viscose (soie artificielle)

1897: Galalithe (boules de billards)

1907: Caoutchoucs synthétiques, bakélite.

1908: Cellophane



conclusion

Les progrès ont été très importants dans de nombreux domaines et simultanément entraînant ainsi une accélération des découvertes. Cela remet en cause une grande partie des bases religieuses ou morales de la société (théorie de l'évolution, contraception...) et une impression "d'accélération" de l'histoire.

Partie III Bouleversements de la société

A - Des changements profonds au niveau de la population

1- Vague migratoire

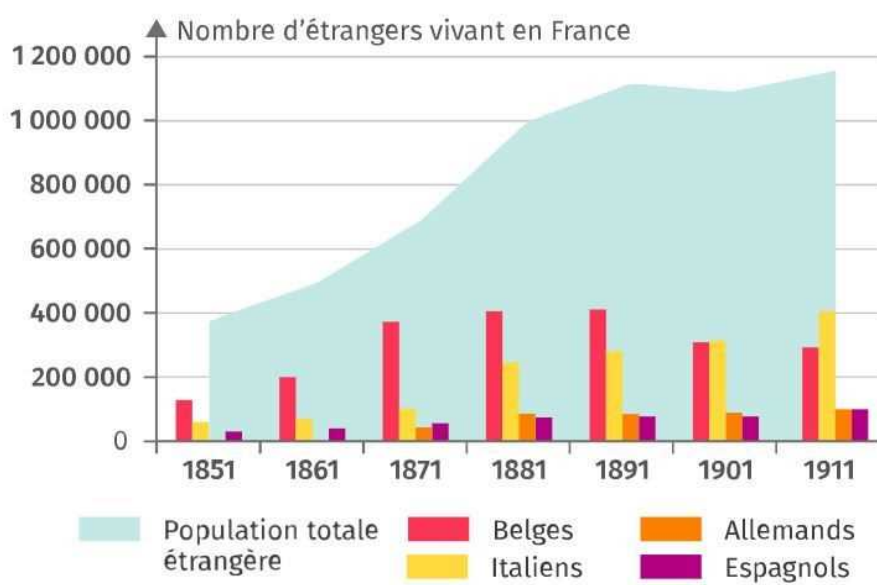


En 1891, le premier recensement spécifique des étrangers en France est réalisé : c'est la naissance de la notion d'immigration.

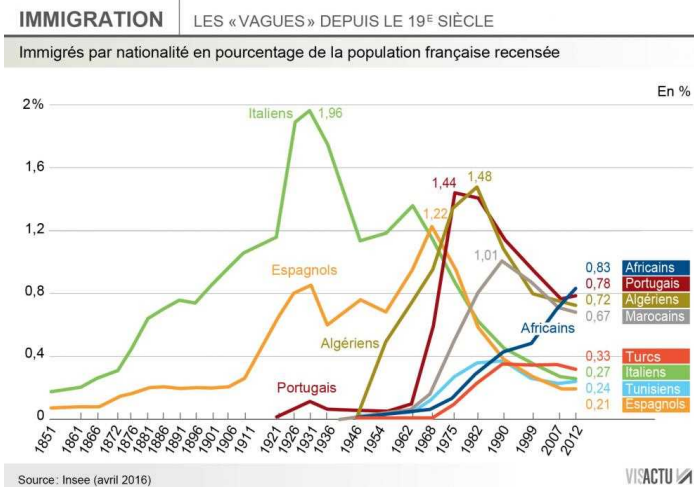
Cela répond à la crise économique des années 1880.



En France, les Belges représentent 40 % des immigrants en 1870. À la fin du XIXe siècle, les Italiens deviennent majoritaires : en 1911, ils sont 420 000.

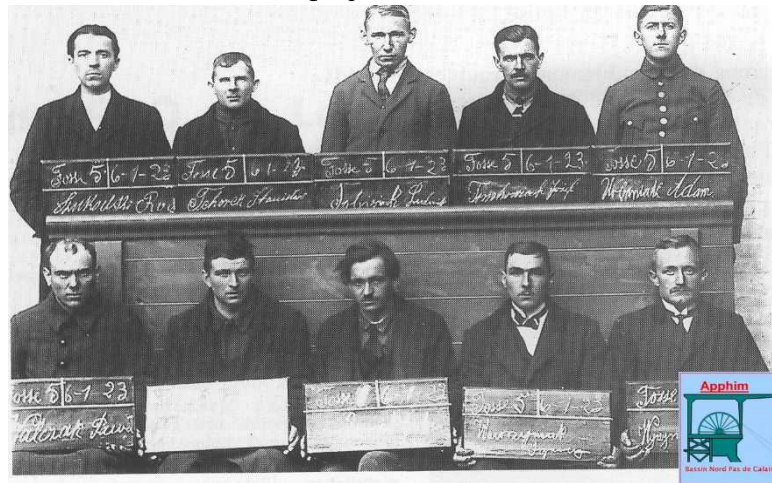


La France, qui a besoin de main-d'oeuvre dans l'agriculture mais surtout l'industrie, fait appel à une main d'oeuvre étrangère car elle connaît une croissance démographique très faible à cette époque. Ces immigrés viennent tous d'Europe, essentiellement de pays frontaliers à la France (pour des raisons de proximité) : Italie, Belgique, Espagne, Pologne (avec laquelle un accord a été signé).



La France est le premier pays d'immigration en 1914 avec 1 million d'immigrés.

Photographie d'embauche



La vague d'arrivée la plus importante remonte à 1920. A l'époque la main d'œuvre est manquante à cause de la première guerre mondiale, de ses morts et de ses invalides. Le 3 septembre 1919 une convention est signée entre la Pologne et la France. Une commission française étudie les dossiers des candidats à l'arrivée en France, fuyant le chômage important en Pologne.

Etude : l'immigration italienne (Hatier p 196-197)

2- Racisme et nationalisme

Même si elle est demandée par le patronat (besoin demain d'oeuvre, coût du travail, savoir-faire dans certains métiers) cette émigration est mal vue par les ouvriers français. Un va chercher à contrôler ces migrants.

Les mineurs étrangers

[Étienne apprend quelque temps après l'arrivée des mineurs belges.] On m'a dit que le petit Négrel était parti en Belgique chercher les Borains¹. Ah ! nom de Dieu, nous sommes fichus, si c'est vrai ! [...] Qu'ils fassent donc descendre les Borains, s'ils veulent que nous démolissions les fosses ! D'un air gêné, Étienne expliqua [au Maheu] qu'on ne pouvait pas bouger, que les soldats qui gardaient les fosses protégeraient la descente des ouvriers belges. [...] Aussi voyait-il rouge, à l'idée de cette injure, de ces étrangers qu'on menaçait d'y introduire. [...] – À mort, les Borains ! pas d'étrangers chez nous ! à mort ! à mort ! Tous se ruaient, il fallut qu'Étienne les arrêât.

Émile Zola, *Germinal*, 1885.

1. Personnes originaires du Borinage, une région belge.

En 1895 on recense tous les "nomades, bohémiens et vagabonds".

En 1912 on impose aux nomades le port d'un carnet anthropométrique (qui mesure le corps humain)



Décrets Millerand (août 1899) : limite les emplois dans certains secteurs

(Belin n°2 p 188 - Exercice 1 p 202)

On met en avant les barrières linguistiques, culturelles, religieuses pour faire croire que l'**intégration** (*processus par lequel une personne étrangère devient membre d'une communauté*) est impossible.

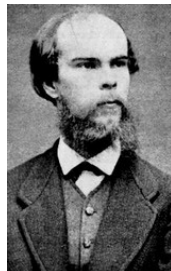
On reproche aux immigrés de vivre dans l'entre-soi (quartiers Wazemmes à Lille pour les Belges, vieux port de Marseille pour les Napolitains).

Mais malgré les discours extrêmement violents de l'époque, cette intégration se déroule finalement. Qui se soucie aujourd'hui de l'intégration des italiens ou des polonais en France ?

En moyenne un cinquième des immigrés vivant en France sont naturalisés (*obtention de la nationalité française par une procédure administrative*). Ce chiffre témoigne de la frilosité de la part de la France à vouloir intégrer ces étrangers vivant sur son sol (*des Français considèrent qu'ils leur « volent » du travail ou qu'on doit simplement leur donner le droit de travailler*).

Pourtant paradoxalement on crée des bureaux de recrutements au frontières et on accorde en 1889 le droit du sol aux enfants nés en France.

Mais de grandes personnalités de l'époque ont été issues de cette immigration (Mac Mahon, Marie Curie, Paul Verlaine...). Les idées voyagent aussi en même temps que les personnes. Le féminisme va venir d'Angleterre vers la France par exemple.



3- Des actes de violence

Les actes de violence par ou contre des immigrants ne sont pas rares.



En 1894 Sante Caserio, un anarchiste italien, tue le président Sadi Carnot, ce qui entraîne des réactions de rejet contre les immigrants italiens à Lyon.



Le 17 août 1893, 300 ouvriers des salines d'Aigues-Mortes s'en prennent aux travailleurs italiens : plusieurs sont tués. On a longtemps cru qu'il s'agissait d'un accès soudain de racisme ; mais en réalité les ouvriers français utilisent l'argument de la nationalité pour justifier leur violence, qui répond surtout à des motifs économiques et politiques.

1 Une immigration plurielle

1918-1939
Une immigration essentiellement européenne



Jeune polonais recruté pour travailler dans les mines du nord de la France, années 1920.

1945-1975
Une immigration en provenance d'Europe du Sud et du Maghreb



Ouvriers nord-africains sur une chaîne de montage, usine Renault de Flins, 1975.

Depuis 1975
Une immigration venue d'Afrique subsaharienne et d'Asie



Ouvrier togolais sur un chantier, 2005.

B - Éveil aux droits des femmes.

1- Une société patriarcale et misogyne

Dans une **société patriarcale** les hommes détiennent l'autorité sur les membres de la famille. En conséquences ils ont aussi le pouvoir dans les autres domaines (politiques, économiques, social etc.).

Cette société est misogyne (mépris et rejet à l'égard des femmes). L'idée même de revendiquer un début d'égalité paraît absurde pour beaucoup d'hommes à cette époque.



La plupart des femmes ont des emplois peu qualifiés à faible salaire: agricultrices (40%) domestiques (27%), ouvrières textiles (22%).

Elles vivent donc dans les faubourg ou à la campagne.

Paysannes bergamasques, Val Brembana,
Goglio, Eugenio, 1900-1910

Journal d'une femme de chambre (bande annonce)

(Magnard p 213)

•



(Belin n°1 p 188 - Exercice 1 p 202)

Dans la bourgeoisie la femme doit tenir son rang (habillement, mondanité), se montrer discrète, ne jamais parler trop fort, ne jamais contredire son mari.

2- L'apparition de revendications:

Malgré tout de nouvelles revendications apparaissent petit à petit. Le développement fulgurant de la bicyclette en est un exemple.



Caricature de presse représentant le président des États-Unis Grover Cleveland et Susan Anthony, dessinée entre 1892 et 1896.

"La bicyclette a accompli davantage pour cette libération que quoi que ce soit d'autre au monde".
(1896)



Certains médecins et moralistes persistaient à affirmer que la bicyclette présenterait une menace pour la santé physique et mentale des femmes. De plus, elle encouragerait au dévergondage et à l'exhibitionnisme. On pensait par exemple que chevaucher une selle et se mettre en mouvement dans cette position pouvait conduire les femmes à développer des pratiques masturbatoires, absolument immorales à l'époque.

Les femmes se sont alors battues pour porter le bloomer, sorte de short féminin, afin de pouvoir pratiquer la bicyclette (autorisée en 1909).



Mais le mouvement le plus notable est celui des **suffragettes**.
Ce sont des **féministes** (défendent l'égalité hommes femmes) qui réclament le droit de vote.
Ce mouvement naît dans les pays Anglo-Saxons et se développe seulement à partir de 1909 en France avec la création de l'Union française pour le suffrage des femmes.



Suffragettes manifestant à Paris le 5 juillet 1914.

Il s'agit là aussi d'un mouvement de fond même s'il n'est pas linéaire

★ 1920: la contraception est assimilée à un avortement donc considérée comme un crime.



Les progrès ont été timides malgré tout. La principale victoire est l'accès des filles à l'éducation. En effet en 1850 la loi Falloux rend les écoles obligatoire pour les filles dans les communes de plus de 800 habitants.

Quelques dates...

1880: Création de collèges et de lycées publics de jeunes filles (loi Camille Sée)

1887: Premier journal féministe: "La fronde" de Marguerite Durand.

1907: Les femmes sont autorisées à disposer de leur salaire.

Voir étude : les femmes dans la société (Hatier p 198-199)

Les grandes étapes de l'égalité hommes femmes ont lieu après 1914. Quelques exemples:

1924: Uniformisation des programmes scolaire et création d'un baccalauréat unique.

1944: Droit de vote des femmes.

1965: Fin de l'autorisation nécessaire du mari pour l'emploi féminin.

1967: Contraception autorisée (Loi Neuwirth)

1972: Premier concours Polytechnique ouvert aux femmes.

2013: Autorisation du pantalon pour les femmes.

2014 : Notion juridique de "bon père de famille" (ou bonus pater familias) supprimée du droit français.

•

3- L'essor du féminisme

L'exemple de Marie Curie (1867-1934).



1903: Moitié de Prix Nobel de physique avec son Marie Pierre (l'autre moitié est remise à Henri Becquerel).

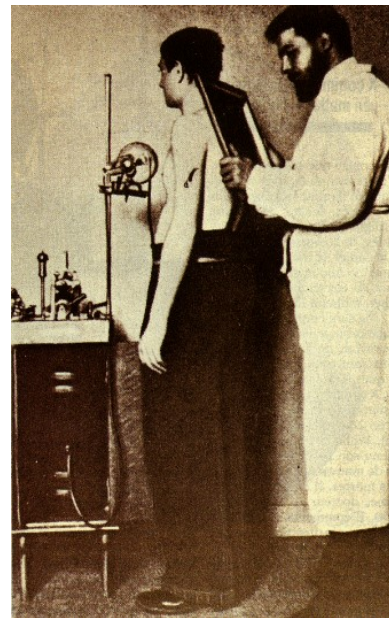
1911: Prix Nobel de chimie pour ses travaux sur le polonium et le radium.

C'est la première femme à avoir reçu un prix Nobel et la seule à en avoir reçu deux.

En 1916 Marie Curie obtient son permis de conduire et part régulièrement sur le front réaliser des radiographies. .



"Les petites Curie" réaliseront un million de radios pendant la guerre.



Marie Curie (1867-1934)

Avec son époux Pierre Curie, elle refuse la Légion d'honneur. Pierre Curie déclarera : « Je n'en vois pas la nécessité ». Selon Ève Curie, Marie aurait accepté si elle lui avait été donnée pour « fait de guerre » à la suite de la mise en place des « petites Curies ». Elle est jusqu'en 2014, la seule femme honorée au Panthéon pour son mérite propre.



Tombes de Marie (en haut) et de Pierre Curie (en bas) au Panthéon.

Panthéonisation en 1995



billet de 500 francs français a été émis à l'effigie de Marie et Pierre Curie.

C - La lutte pour les droits des salariés

1- Syndicats et politisation:

Les partis se réclamant du **prolétariat** se multiplient et dans les années 1890 sont élus les premiers représentants des travailleurs, qui soutiennent les luttes et critiquent le gouvernement.

Certains journaux représentent les mouvements ouvriers comme l'Humanité créé en 1904 par Jean Jaurès.

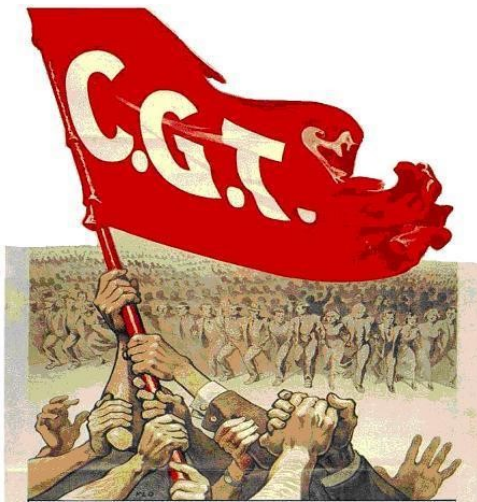
La SFIO (créée en 1905) est en progression et compte 15% des suffrages en 1914



2- 1891 – La fusillade de Fourmies du 1er mai. (PPO)

Le gouvernement n'hésite pas à réprimer sévèrement les grèves et les manifestations (fusillade de Fourmies le 1er mai 1891). Le prolétariat (classe sociale des travailleurs qui s'oppose à la classe des patrons, qui utilisent leur travail pour faire du profit selon Karl Marx)

Le premier et plus important syndicat, la CGT, est fondé en 1895. Il est basé sur des idées socialo-anarchistes.



Les grèves, comme les syndicats, ont pour but de faire pression sur le patronat et sur l'Etat – *qui n'intervient presque pas en matière de conditions de travail* – afin d'améliorer le sort des ouvriers.

Les revendications du mouvement ouvrier portent sur:



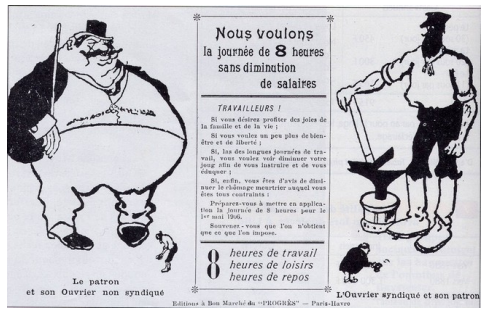
l'amélioration des conditions de travail, de la sécurité.

Jules Grandjouan (1875-1968), déjà fameux pour ses caricatures radicales et anticléricales publiées dans L'Assiette au beurre, proche des milieux libertaires et futur membre du parti communiste, soutient vigoureusement le mouvement

Affiche de la CGT, publiée à l'occasion du 1^{er} mai 1912. Créée en 1895 à Limoges, la Confédération Générale du Travail fait de la réduction du temps de travail l'un des thèmes majeurs de son action syndicale.



Amélioration des conditions de vie : hausse des salaires, baisse du temps de travail, protection sociale (assurance chômage, assurance maladie, retraite...).



Fiche d'activité: revue de presse:

Choisissez trois journaux parmi les cinq proposés. Montrez en quoi leur regard est différent sur le même événement. Tenez compte du contexte (date de parution) et de la ligne éditoriale de chacun.

- ▶ Le Petit Parisien Supplément littéraire illustré 17 mai 1891:

- ▶ L'Intransigeant 4 mai 1891

- ▶ La Presse 6 mai 1891

- ▶ Le Figaro 3 mai 1891

- ▶ La Justice 9 mai 1891

3- Évolution des lois



pierre waldeck-rousseau



Émile Ollivier

1864 : abrogation du délit de coalition et instauration du droit de grève par la loi Ollivier, que suivra la loi Waldeck-Rousseau autorisant les syndicats en France en 1884.



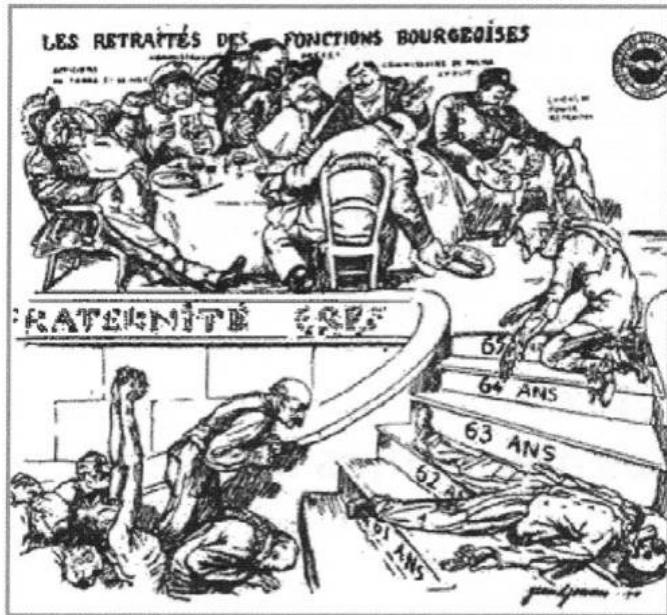
1898: Protection contre les accidents du travail

1900: Limitation de la journée de travail. Loi du 30 mars 1900, dite « loi Millerand », limite la journée de travail à dix heures et en fixant l'application progressive sur un délai de quatre ans.

1906: Repos hebdomadaire.

Ces lois ne suppriment cependant ni les catastrophes (plus de mille morts lors de la catastrophe de Courrières en 1906) ni la misère.

Syndicat = Association de personnes dont le but est de défendre les droits et les intérêts sociaux, économiques et professionnels de ses adhérents.



Loi sur les retraites ouvrières (1910)

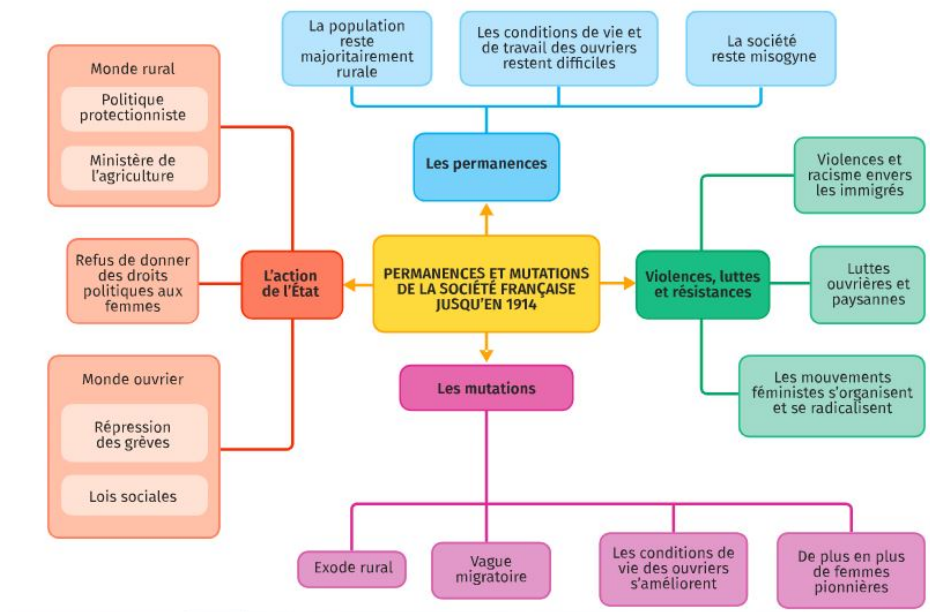
Affiche de 1910 réalisée par la CGT. Cette caricature suggère que les ouvriers, eux, mourront avant 65 ans, et ne bénéficieront donc pas de leur retraite.

Ces lois ne suppriment cependant ni les catastrophes (plus de mille morts lors de la catastrophe de Courrières en 1906) ni la misère.



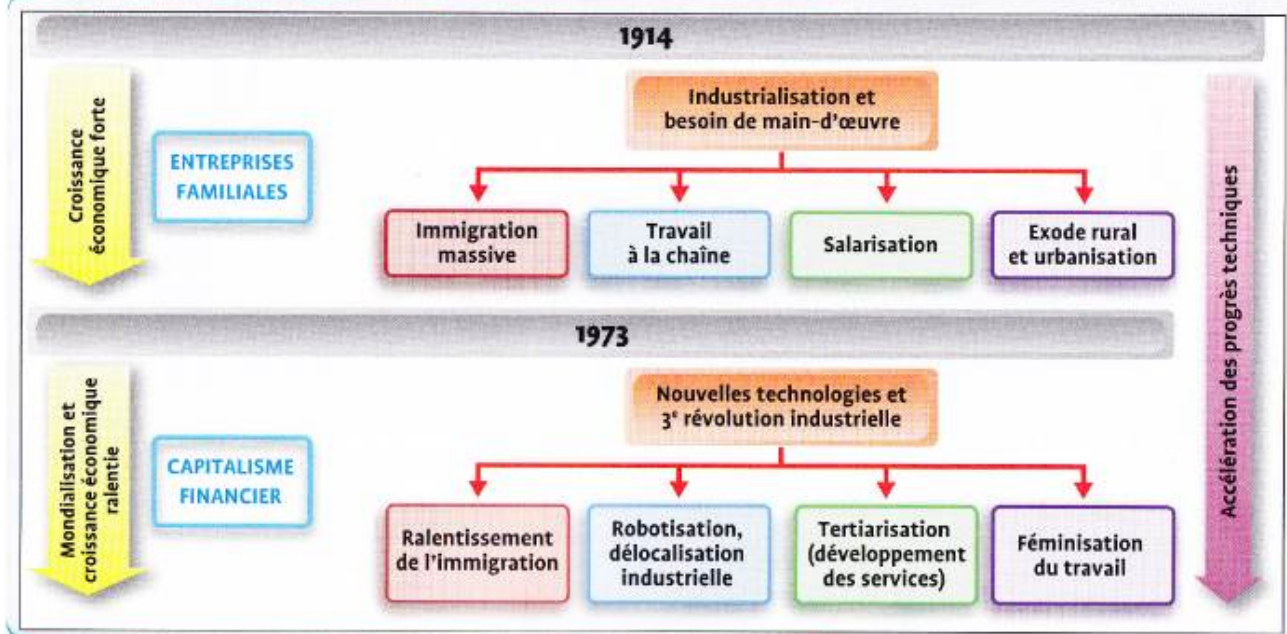
A cette époque pas besoin d'avoir commis de délits pour se trouver pris dans les mailles de la justice française. Un simple vagabondage dont la famille ne venait pas vous réclamer, vous conduisait directement dans les geôles de l'état.

Conclusion



RETENIR L'ESSENTIEL

Un siècle de mutations économiques et sociales



HISTOIRE DES ARTS

Les peintres naturalistes et réalistes de la fin du XIX^e siècle et de la première partie du XX^e siècle ont traité des transformations du monde agricole (Millet, Bougereau, Breton, Dupré...) et de l'évolution du travail ouvrier (Degas, Courbet, Rixens, Léger...). Sur le salariat dans la société postindustrielle, le travail des hyperréalistes comme Duane Hanson est intéressant.

L'œuvre de Robert Doisneau offre de nombreux clichés reliés au thème : sur le travail ouvrier dans les mines ou aux usines Renault, le monde paysan dans plusieurs régions de France, sur la transformation des banlieues etc., de nombreuses photographies sont accessibles sur le site officiel du photographe : www.robert-doisneau.com. Willy Ronnis aborde également ces thèmes. Enfin, l'ouvrage François Kollar, *La France travaille*, réalisé entre 1932 et 1934, présente une vision très complète du monde du travail en France dans les années 1930.

Quelques films pour traiter de l'évolution du monde ouvrier :

« Le point du jour » (L. Daquin 1948) évoque la mine ; « La meilleure part » (Y. Allégret 1956) présente l'intérêt d'évoquer la vie d'un travailleur immigré ; c'est également le cas d' « Elise ou la vraie vie » (M. Drach, 1969) qui montre une usine dans les années 60 ; « Ressources humaines » (Laurent Cantet 1999) traite de l'évolution récente du monde du travail.

POUR ALLER PLUS LOIN

Sur la population active :

Dupaquier Jacques (dir.), *Histoire de la population française*, T4, Paris, PUF, 1988.

Dewerpe Alain, *Histoire du travail*, QSJ, Paris, Seuil, 2001.

Schor Ralph, *Histoire de la société française au XX^e siècle*, Paris, Belin, 2005.

Schweitzer Sylvie, *Les femmes ont toujours travaillé, une histoire du travail des femmes aux XIX^e et XX^e siècles*, Paris, Odile Jacob, 2002.

Les sites de l'ined et de l'insee : www.ined.fr et www.insee.fr

Sur l'histoire de l'immigration

Blanc-Chaléard Marie-Claude, *Les immigrés et la France, XIX^e-XX^e siècle*, documentation photographique N° 8035, 2003.

Noiriel Gérard, *Atlas de l'immigration en France*, Paris, Autrement, 2002.

Termile Emile, *France, terre d'immigration*, Paris, Gallimard « découvertes », 2000.

Le site de la CNHI www.histoire-immigration.fr

Dans la collection « *Français d'ailleurs, peuple d'ici* », éditions Autrement, plusieurs numéros sont consacrés à des communautés immigrées : Un Nanterre algérien (n°85), Les Polonais du Nord ou la mémoire des corons (n°83), Portugais à Champigny, le temps des baraques (n°86)